



北京服装学院
BEIJING INSTITUTE
OF FASHION TECHNOLOGY

民族服饰博物馆
ETHNIC COSTUME MUSEUM

黄地楼台对兽纹锦



北朝

北京服装学院民族服饰博物馆藏

馆藏编号：MFB003973

分类号：古 112

《辞源》曰：“锦为美物，因以喻鲜艳华美。”唐代颜师古在注汉代《急就篇》时说：“织彩为文曰锦。”南北朝时期的织锦逐渐走出汉晋时期云气动物纹织锦的模板，随着外来织物纹样的影响与纬线显花技术的改变，南北朝初期的织物纹样演变为曲波纹骨架与兽纹的组合，这可以看作是简化的云气动物纹放入发展延续。

馆藏编号为 MFB003973 的黄地楼台对兽纹锦破损较为严重，但其曲波式骨架清晰可见，并有对兽穿插其间，织物整体图案较为复杂，图案纹样琳琅满目，织物色彩为两色织就，相对于汉晋五色织锦，色彩更为简单。连续的“几”字形排列，弧形的拱起之下又有细小绵密的卷云来表现。主体图案只表现出了大体形态，并不能分辨出具体是哪种兽类。据研究，它的结构设计可能是受了西方柱式和圈拱建筑造型的影响。

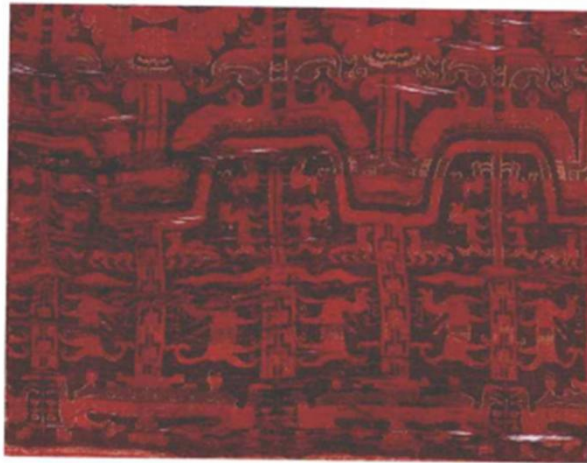


黄地楼台对兽纹锦局部

红地列堞龙凤虎纹锦 (MAS. 926), 是敦煌藏经洞出土织物中最早的作品, 其经向排列为涡状云纹样, 此种纹样约在魏晋时期受希腊艺术的影响而大量流行与西北地区, 纬向则排列着站立的动物纹样。馆藏黄地楼台对兽纹锦纹样与此锦在纹样构成上极为相似。由于云气骨架呈曲波形, 曲波形卷云之间又有直线相连, 形成层层叠叠的楼堞形状。托名唐人的《大业拾遗记》曾记载周成王时有“列堞锦”, 这里的列堞锦很有可能就是这种涡云式云气动物纹的反映。涡状云的形式在希腊罗马艺术中极为常见, 也经常出现在中亚地区的希腊化时期的艺术中, 而在中国西北地区的魏晋艺术如栽绒毯、缂毛、蜡染棉布等织物上同样频繁出现, 与此风格最为接近的是吐鲁番阿斯塔那 TAM177 (455) 中的瑞兽纹锦。同时列堞状的结构设计则是受西方柱式圈拱建筑造型的影响, 这从罗马斗兽场的造型和新疆出土的不少列堞纹锦之间的相似处可以看出。



红地列堞龙凤虎纹锦 北朝 大英博物馆藏



吐鲁番阿斯塔那出土的北凉时期瑞兽纹锦

脚脚相抵之对兽配以卷云及各类花卉，是北朝时期十分流行的纹样组合。这一时期的纺织品主要出土于我国西北地区，其中主要出土于新疆、敦煌、青海等丝绸之路沿线地区。汉晋时期的图案在此时仍为沿用，陆翊《邺中记》中记载：“锦有大登高、小登高、大明光、小明光、大博山、小博山、大茱萸、小茱萸、大交龙、小交龙、蒲桃文锦、斑文锦、凤凰朱雀锦、韬文锦、桃核文锦。或青终，或白终，或绿终，或紫终，或蜀终。工巧百数，不可尽名也。其中的大登高、小登高、大明光、小明光当为文字类织锦，而大茱萸、小茱萸和大交龙、小交龙、凤凰朱雀锦显然分别是指以植物、动物为装饰主体得织锦。其风格式样与尼雅、楼兰发现的汉晋织锦相去不远。



黄地楼台对兽纹锦局部

南北朝初期的织物中的兽纹，主要还是沿袭了汉锦织物上动物纹的动态和姿势，多表现为回首相望，体态多为曲折柔和之态。这依旧是继承了汉代阴阳五行等思想的影响，早在春秋时期，人们就已意识到柔的重要性。《诗经》记载：“柔远能迓，以定我王。”太极“两仪生四象”，就是天地所化的“金木水火”和“阴阳刚柔”回旋不断，这其中蕴含着丰富的哲理，含有浓厚的吉祥意味。到了南北朝后期，汉晋以来的图案风格在此时仍作延续，此织锦的风格或许是汉代云气动物纹题材的延续。只是与汉晋相比，由于文化交融互动，和受到来自萨珊波斯、印度、甚至希腊文化的影响，其纹样更加规律、程式化。

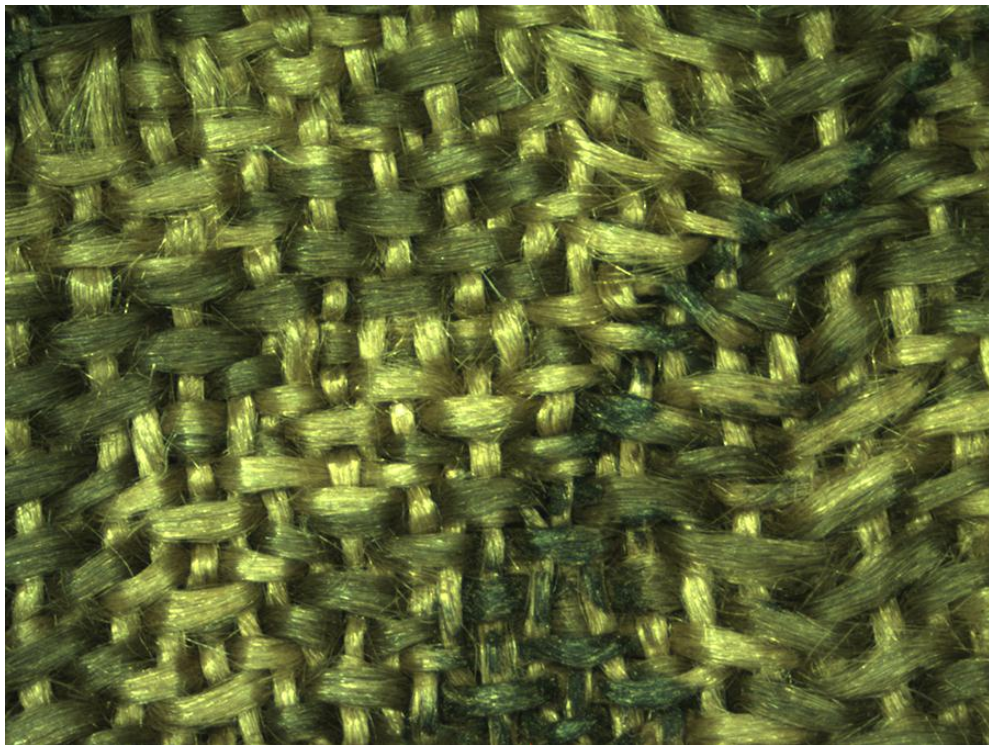


黄地楼台对兽纹锦局部



黄地楼台对兽纹锦局部

与图案的变化相关最重要的改变是织造工艺的进步，中国传统织锦自汉以来为平纹经锦，其纬线只用一色，经线用多种色，由经线显花，此后织造方式逐渐变为斜纹经锦。就纺织传统而言，不论是斜纹组织还是纬线起花，古代西亚都早于我国。北朝末年出现的斜纹经锦，是从经纬过渡到纬锦的重要一环。



黄地楼台对兽纹锦局部显微图

南北朝时期的织物即发展与继承了汉晋的题材纹样,但又吸收外来纹样如北朝后期所出现的联珠纹,并对唐代时期的织物产生了深远的影响,可谓是承上启下的过渡阶段。从艺术发展的角度看,织物图案写实化的手法日益明朗,禽兽形象刻画略显夸张,但形象惟妙惟肖。

参考文献

- [1]赵丰. 敦煌丝绸艺术全集 英藏卷[M]. 上海: 东华大学出版社, 2007.
- [2]赵丰. 锦上胡风[M]. 上海: 上海古籍出版社, 2011.
- [3]赵丰. 中国丝绸通史[M]. 江苏: 苏州大学出版社, 2005.
- [4]尚刚. 古物新知[M]. 北京: 生活·读书·新知三联书店, 2012.