



北京服装学院民族服饰博物馆

## 重点藏品信息表

原 名：黄色缎绣牡丹方形荷包

标准名：黄色缎破线绣牡丹纹方形荷包

总账号：MFB00387

分类号：

藏品分类：服饰》配饰

提用人：周成飞

联系方式：18811509650

提用日期：2015年6月18日

提用人详细信息：

（请在下面详细填写提用人院系、专业、研究方向、导师、联系方式、提用目的）

院系： 研究生部                      专业： 中国少数民族艺术

---

导师： 贺阳

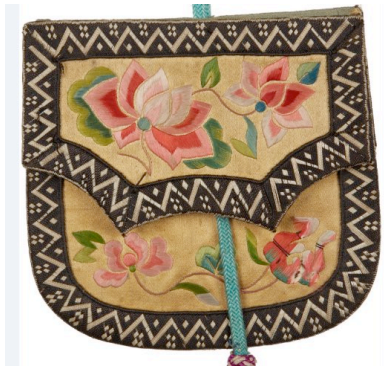
---

提用目的： 民族服饰博物馆数据库研究

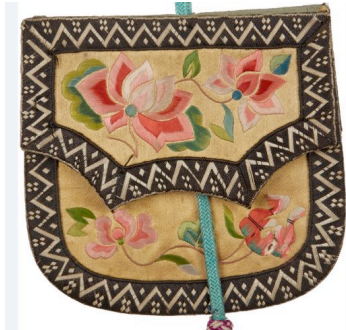
---

## 1 藏品描述

藏品照片正视图：



藏品照片背视图：



藏品整体描述文字：（此处为服饰整体描述，含服饰的基本尺寸，款式结构特征，面料，制作工艺，色彩搭配、纹样寓意，服饰整体艺术特色等）

荷包，亦作“合包”，主要是指佩于腰间的一些囊、袋或装饰小品。可盛储随身使用的小物件和香料，如钱荷包、香荷包、针线荷包、烟荷包及其他刺绣配饰等。其形状有圆形、方形、鸡心形、葫芦形、元宝形等，男女皆可佩戴，可作为装饰物和男女间传情的信物。馆藏编号为 MFB00387 汉族晚晴黄色缎破线绣牡丹纹方形荷包宽 11.3cm，高 11cm，是一件方形荷包，荷包肩上穿有丝带，下缀流苏。方形荷包取其东西南北四通八达、路路咸通的寓意，用于装放随身用品。荷包正反两面皆使用破线绣富贵牡丹纹，边缘锁边绣黄黑色几何纹，以增强边缘的牢固性。富贵牡丹，又称“花开富贵”。牡丹花为我国特有的花卉，雍容华贵，为群芳之首，在古代被尊为“花中之王”，有“国色天香”之誉。唐·皮日休诗曰：“落尽残红始吐芳，佳名唤作百花王”即诵此。因其花形端庄丰满，色彩鲜艳夺目，有富态之美，故被视为富贵的象征，有吉祥富贵、繁荣昌盛之意。<sup>①</sup>整件荷包大体呈方形，其中花形工整，色泽鲜明，做工精细，寓意吉祥，充分体现了制作者的高超技艺以及对幸福生活的美好向往。

此件馆藏荷包上的装饰纹样“富贵牡丹”采用的工艺是破线绣，又名“破丝绣”，属于平针绣范畴，特点是将一根普通丝线劈破成数根细丝使用，少则 3 至 5 根，多则十余根。绣线要从皂角米浆中刮过，使细丝更有光泽，更顺畅，等干了之后用细小的绣花针来刺绣。这件荷包上的牡丹花朵及绿叶皆使用破线绣，图案精致，丝线平滑光亮、富有韧性，花纹美丽秀气，具有较强的立体感。锁边

<sup>①</sup> 高春明. 中华元素图典·传统织绣纹样·花卉虫鱼[M]. 上海文艺出版（集团）有限公司，2009：20

绣是在织物裁片边缘起保护固定和装饰作用的装饰针法，以锁针与编绣相结合，两层交叉的线迹互相垂直，编织出各种几何或文字图案，此馆藏荷包边缘用黑、黄色丝线绣出多种几何纹样增加了荷包的装饰性，使其更加美观，同时精美的刺绣亦使得其更加实用耐磨。

## 2 基本信息及尺寸表

民族	汉	支系	
时代	19 世纪中期	材质	缎
数量（单位）	1	实际数量	1
收购地点	山西	藏品地点	
收购时间		收购价格	
重量		完残度	完整


尺寸测量表（厘米）

宽	11.3	高	11	流苏长	15
全长（包括绳长）	51.5				

注：尺寸测量表的内容请根据所测服饰款式及部位自行填写

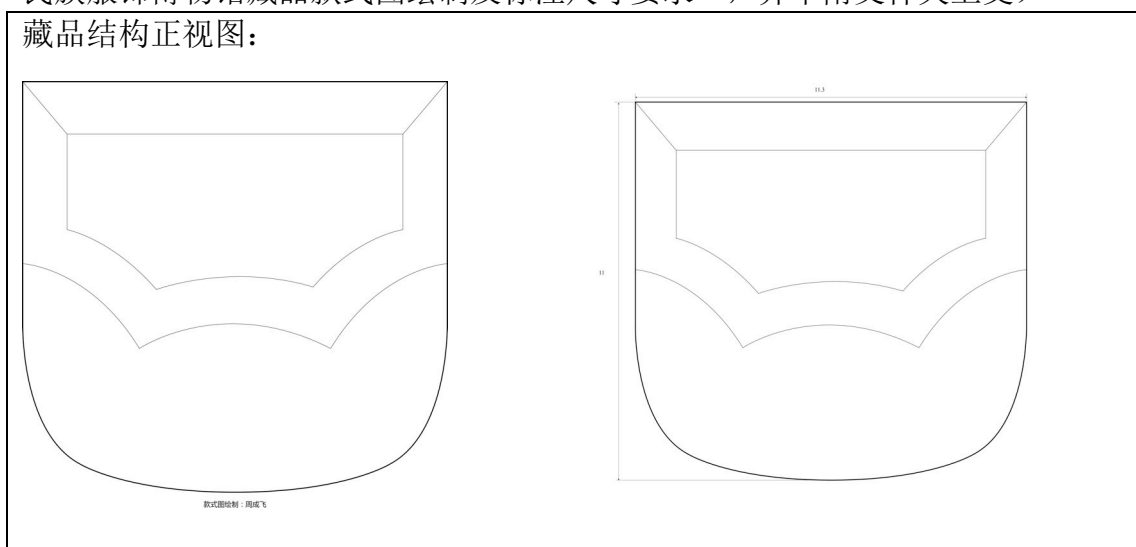
## 3 色彩色度值测量

色彩 取样 位置	取样照片	色卡体系	
		PANTONE 色	COLOR GUIDE 中国の传统色
黄色 面料		14-0852TPX Freesia	DIC-C153 丝瓜黄
黑色 缎边		19-0822TPX Tarmac	DIC-C276 粗晶皂


丝带		16-4414TPX Cameo Blue	DIC-C249 钴蓝
----	---	--------------------------	----------------

**4 款式结构矢量图**（结构图需标注详细单位尺寸，具体要求请参考“附件一民族服饰博物馆藏品款式图绘制及标注尺寸要求”，并单附文件夹上交）

藏品结构正视图：



**5 图案纹样**（细节照片需单附文件夹）

图案名称	图案细节照片	图案分析及其寓意
富贵牡丹		<p>牡丹花为我国特有的花卉，雍容华贵，为群芳之首，在古代被尊为“花中之王”，有“国色天香”之誉。唐·皮日休诗曰：“落尽残红始吐芳，佳名唤作百花王”即诵此。因其花形端庄丰满，色彩鲜艳夺目，有富态之美，故被视为富贵的象征，有吉祥富贵、繁荣昌盛之意。<sup>②</sup>整件荷包大体呈方形，其中花形工整，色泽鲜明，做工精细，寓意吉祥，充分体现了制作者的高超技艺以及对幸福生活的美好向往。</p>

② 高春明. 中华元素图典·传统织绣纹样·花卉虫鱼[M]. 上海文艺出版（集团）有限公司，2009：20



## 6 刺绣工艺（细节照片需单附文件夹）

刺绣种类	刺绣细节照片	刺绣工艺分析
破线绣		破线绣，又名“破丝绣”，属于平针绣范畴，特点是将一根普通丝线劈破成数根细丝使用，少则3至5根，多则十余根。绣线要从皂角米浆中刮过，使细丝更有光泽，更顺畅，等干了之后用细小的绣花针来刺绣。这件荷包上的牡丹花朵及绿叶皆使用破线绣，图案精致，丝线平滑光亮、富有韧性，花纹美丽秀气，具有较强的立体感。
锁边绣		锁边绣是在织物裁片边缘起保护固定和装饰作用的装饰针法，以锁针与编绣相结合，两层交叉的线迹互相垂直，编织出各种几何或文字图案，此馆藏荷包边缘用黑、黄色丝线绣织出多种几何纹样增加了荷包的装饰性，使其更加美观，同时精美的刺绣亦使得其更加实用耐磨。

## 7 材质

部位	材质说明

## 8 材料组织结构描述（显微照片原图需单附文件夹上交）

测量部位	部位照片	显微照片	说明
黄色面料			35倍放大显微照片

黑色缎边			35 倍放大显微照片
------	---	--	------------

## 9 完残度描述

完整

## 10 藏品着装示意图及图片来源（原图需单附文件夹上交）



图片来源：百度图片

## 提用登记记录

提用日期	提用目的	提用人	归还日期	归还签字
2015/6/18	数据库研究	周成飞	2015/6/18	周成飞