

民族服饰博物馆馆藏龙袍江崖海水纹饰赏析

江崖海水，又作江牙海水或姜芽海水，多见于明清朝袍官服，作为装饰纹样，有绵延不断、福山寿海、一统山河、江山永固之寓意。纹样主要以水纹、立石、八宝、云纹、浪花等构成。北京服装学院民族服饰博物馆收藏有清代龙袍数十件，这些龙袍上几乎全部装饰有江崖海水纹饰。这些纹饰寓意祥和、色彩丰富、刺绣精美、具有大气磅礴之气势，对当代服饰设计具有很好的借鉴。北京服装学院为主体的设计团队就曾将江崖海水纹样应用于 APEC 领导人服装。



黄绸盘金绣十二章龙袍（正视图）

总账号：MFB001703



黄绸盘金绣十二章龙袍（背视图）

总账号：MFB001703

通过此件馆藏黄绸盘金绣十二章龙袍可见清代龙袍中江崖海水纹饰主要分布于底摆、门襟与领围镶边内沿、马蹄袖外缘边、袖身靠近综袖端。其中，下摆江崖海水纹饰最为显著，占整个衣身近 1/3 的

高度。底摆分布有四组仙山，平水、立水、云纹及杂宝以三仙山中线对称分布，中间山峰中线与龙袍底摆四开衩重合。袖身江崖海水亦有立水纹，马蹄袖及门襟与领围镶边处则少见。



黄绸盘金绣十二章龙袍（领围贴边）



黄绸盘金绣十二章龙袍（底摆）



黄绸盘金绣十二章龙袍（袖身）



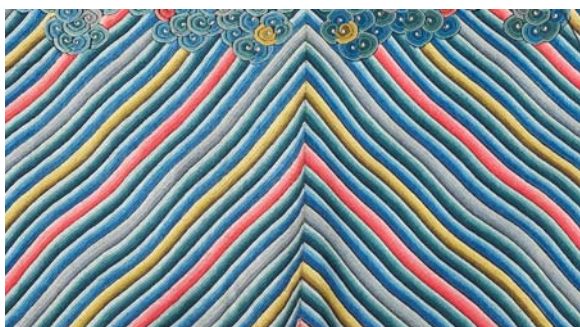
黄绸盘金绣十二章龙袍（马蹄袖）

江崖海水纹饰的构成元素主要包括：水纹、立石、八宝、云纹、浪花、云纹等。水纹称为“水脚”，横排时称为“平水”，立排时称为“立水”。平水表现为水平波浪状，立水表现为彩色条纹倾斜状，平水和立水之间通常会有云纹。在清早期的江牙海水纹样中立水并非水纹，实为云气纹，由云托起山和水，寓意寿山福海的仙境，清中期开始五色祥云最终变成五色立水，在清代文献中也称作立水。雍正开始出现立水纹，乾隆时期立水纹逐年增高，到晚清立水纹饰可达衣长三分之一，立水色彩较为鲜艳，由大红、嫩黄、草绿、粉紫、宝蓝等色彩相间成条状分布，有时采用退晕手法，同一个色系中出现两三个层次。



石青芝麻纱八团花福海刺绣女吉服料

总账号：MFB001645



石青芝麻纱八团花福海刺绣女吉服料（立水纹）



石青芝麻纱八团花福海刺绣女吉服料（平水纹）



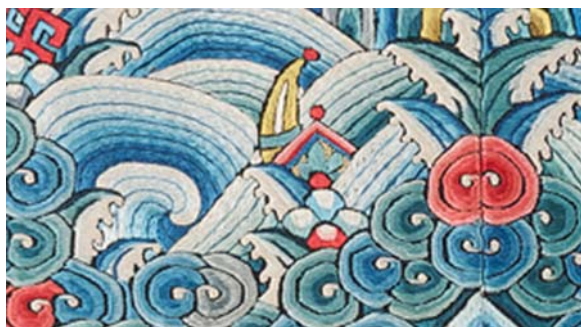
石青芝麻纱八团花福海刺绣女吉服料（云纹）

山的造型一般为三个连在一起，寓意仙山，山四周常有溅起的水花，如果三座山在平水之中则寓意“蓬莱三岛”。有的为三座仙山另两座单山，也有五座组合。乾隆时期出现写实风格的江牙海水，太湖石取代传统叠山纹。



石青芝麻纱八团花福海刺绣女吉服料（山纹）

江崖海水水间常饰有杂宝，偶见水脚龙、凤凰、蝙蝠、仙鹤、亭台等。杂宝装饰都富于变化，与衣身相呼应。常见的杂宝包括双钱、方胜、团寿、万字、珊瑚、水仙、牡丹、如意、金锭、银锭、珍珠、犀角等。



石青芝麻纱八团花福海刺绣女吉服料（方胜 犀角）



石青芝麻纱八团花福海刺绣女吉服料（金锭 银锭）



石青芝麻纱八团花福海刺绣女吉服料（钱纹）



石青芝麻纱八团花福海刺绣女吉服料（珊瑚）



石青芝麻纱八团花福海刺绣女吉服料（万字纹）



石青芝麻纱八团花福海刺绣女吉服料（珍珠）

伴随着晚清封建社会的腐败与瓦解，江崖海水纹饰不再单纯作为封建社会权力与地位的象征，而是逐渐演变为世俗社会有着吉祥寓意的装饰。



宝蓝缎平金绣龙凤马面裙

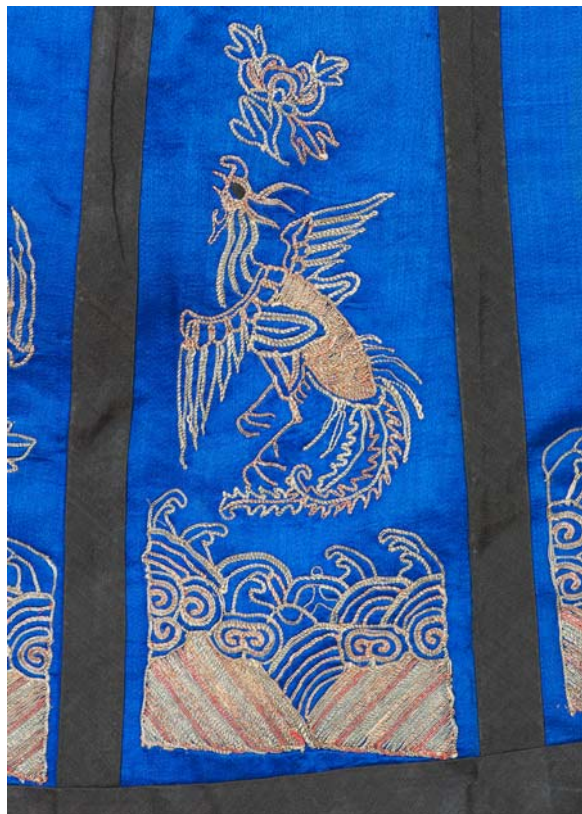
总账号：MFB001515



宝蓝缎平金绣龙凤马面裙（江崖海水纹局部）



宝蓝缎平金绣龙凤马面裙（江崖海水纹局部）



宝蓝缎平金绣龙凤马面裙（江崖海水纹局部）



宝蓝缎平金绣龙凤马面裙（江崖海水纹局部）

北京服装学院民族服饰博物馆馆藏江崖海水纹饰赏析：



蓝色纳纱绣龙袍（江崖海水局部）
总账号： MFB001729



石青缎刺绣八团福海吉服褂（江崖海水局部）
总账号： MFB001728



浅赭石色妆花缎蟒袍（江崖海水局部）
总账号： MFB001635



红色八团花卉缂丝吉服（江崖海水局部）
总账号： MFB001665



灰蓝织金龙缂丝云纹龙袍（江崖海水局部）
总账号： MFB001666



石青缎五彩绣花卉福海挽袖大褂（江崖海水局部）

总账号： MFB001673