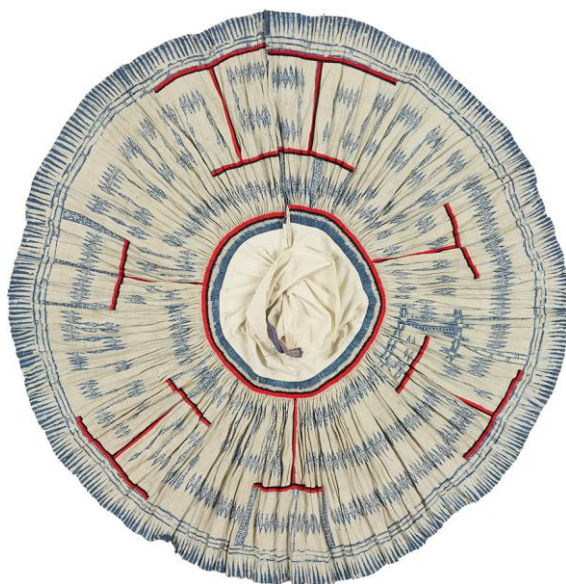




大花苗几何纹蜡染贴布百褶裙

王星 刘育红

大花苗是苗族的一个分支，他们自称“啊卯”，呈大分散小聚居分布在大西南的贵州、云南等地山区。其中除昭通有极少数仍保持其原始的民族古俗而外，其余各地大花苗均信仰基督教，在该族成年人的比例中约占百分之九十以上。



展开图



正视图

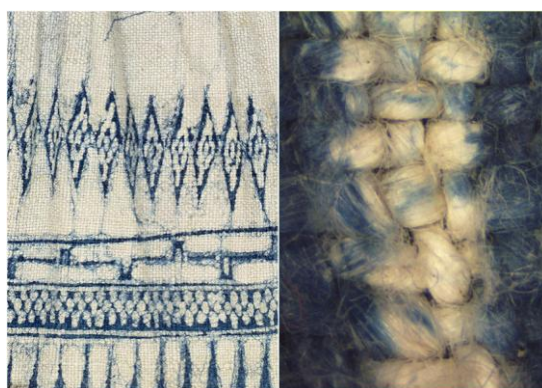


背视图

本件大花苗蜡染百褶裙为单片式结构，穿着时由后向前围裹，结带系于腰间。裙长 65 厘米，腰围 122.5 厘米，除裙腰处紧密抽褶固定，以下裙摆的褶裥自然散开，褶量丰沛，裙摆周长达到 506cm，可展成圆形平面。裙子自腰头以下为大面积的白底蜡染，分散着蓝色二方连续菱形纹图案，其上以数十条红黑棉布窄条镶拼成纵横的直线，与蜡染图案错落呼应，配色简洁清丽，布局疏密有致。



蜡染细节图



蜡染显微图

大花苗蜡染图案具有相对疏朗的视觉特点，几乎全部由短小的直线和点构成，简朴，素雅，见不到具象的花草动物形象，其最突出的特点是白底蓝花。相比常见的蓝底白花蜡染来说，这不仅仅是增加蜡的消耗量，更关键的是提高了画蜡和染色的难度。大花苗百褶裙腰带部位的蜡染经紧密抽褶呈现蓝白相间的棋盘格，裙幅图案为长短不等的菱形二方连续，高低错落，左右间隔，基本在水平方向形成三个横排，底摆边则是紧密排列的锯齿和菱形点阵等纹样。



八角星纹细节图

在不易察觉的一隅，褶裥中掩藏着纵横联络的八角星纹，大花苗人以这种从远古流传至今的象征太阳的符号表达对生命的崇敬。并不是每一条大花苗蜡染裙还都能保留这样的正宗纹样，民国之后威宁地区这种样式的变化带动了多个地域的大花苗跟着改变，导致这种样式快速消失，仅在安顺地区部分偏僻的村庄幸存下来。但六十年代以后交通便利带来了苗民之间的频繁交流，这种古老的传统样式已经停止制作，今后再也见不到了。



商店里售卖的批量加工大花苗裙

现代生活节奏对大花苗传统工艺的冲击使得一部分年轻人选择丢掉手艺，穿上了化纤印花的百褶裙。在成匹印制的白底黑花裙料上，这些古老的印记被简化成为呆板重复的矢量图，而像八角星纹这样本已罕见的图案符号，连同它所代表的含义则被彻底遗忘了。



贴布细节图



贴布显微图

大花苗百褶裙的红黑两色窄条贴布在白底蜡染之上颜色格外醒目，这些贴布以“工”和“T”字形穿插分布在蜡染图案之间，初看无序，实际布局巧妙，与蜡染图案呼应合理，以最少的元素营造出朴素简约的装饰风格。



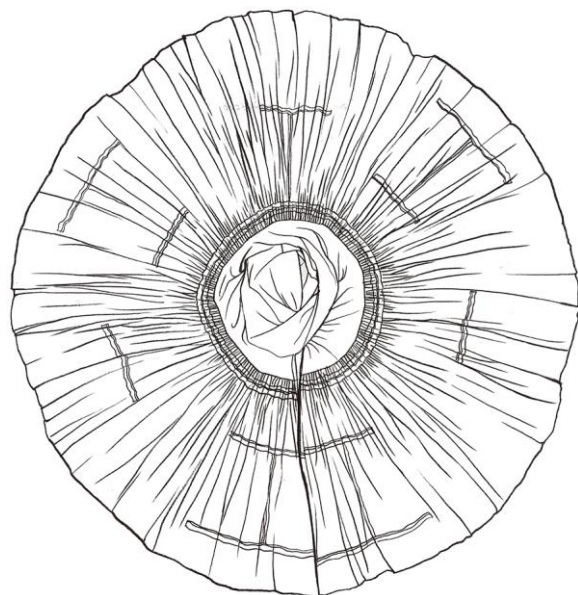
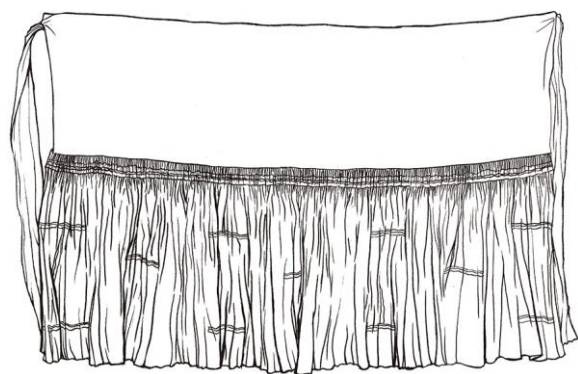
大花苗手织麻布田野调查照片

大花苗传统服装样式粗犷古朴，材料普遍采用手织麻布，在今天的贵州还可以见到大花苗妇女在自家院落里支起木质织机往来穿梭织布的情景。



大花苗蜡染制作田野调查照片

大花苗蜡染的防染剂主要是白蜡，因为裙子以白色为底，需要大面积封蜡，据当地大花苗妇女口述，绘制一条裙子需要三至四斤白蜡，白蜡质地松脆，随机产生的冰裂纹反而成就了大花苗裙独特的美感。虽然白蜡的消耗量比较大，但染色之后经过褪蜡而回收的旧蜡可以循环利用，只要再添加一些新的白蜡又可以绘制下一条百褶裙了。



款式图绘制：王星



黑白照片为贵州省赫章县葛布教堂内的照片，大约拍摄于 1890 年，可以看到那时大花苗的服饰样貌。据当时的传教士记载，在十九世纪以前，大花苗民习惯把头发梳在前头，盘起来像一个犄角，女性穿有线条与折纹的裙子，男性则是前后各一块布遮住全身，男女都会搭上有纹饰的披肩。



大花苗盛装

彩色照片是 2015 年民族服饰博物馆田野调查中拍摄的大花苗女性传统服饰照片，与一百多年前相比，除绑腿和鞋子以外，基本保持了原貌。大花苗标志性的披肩后中吊挂方形挡片，下面垂着铃铛或铜线，披肩主体以粗毛线和贴布贴绣红蓝两色的“ \times ”、锯齿以及菱形点阵，每一种图案即为一个符号，由于没有本民族文字，他们以这种方式记载历史，寄托情感。